



BIULETYN

POLSKIEGO STOWARZYSZENIA
PROTETYKÓW SŁUCHU

Nr 62 2/6

MAJ 2016



ISSN 1509-69-71



SPIS TREŚCI:

- List Prezesa PSPS
- Sprawozdanie z XXI Kongresu PSPS
- VIVA SENIORZY! Aktywność, zdrowie, profilaktyka
- Czytelnik pyta - prawnik odpowiada
- To już 20 lat
- Rynek aparatów słuchowych w Polsce
- Udowodnione klinicznie: Aparaty słuchowe Signia znacznie zmniejszają wysiłek fizyczny
- Jak budować wielopokoleniową firmę rodzinną. Model Gwiazdy Sukcesyjnej
- Diagnostyka głuchot nieorganicznych
- Kalendarium kongresów i spotkań firmowych
- XI Międzynarodowa Konferencja Naukowo-Szkoleniowa „Życiadajna Śmierć - Pamięci Elizabeth Kubler-Ross”
- Biblioteczka

WYDAWCA:

Zarząd Polskiego Stowarzyszenia Protetyków Słuchu
www.psp.s.pl

SEKRETARIAT:

Maria Szkudlarz, os. Piastowskie 66/2
61-157 Poznań, tel. +48 61 877 05 69
tel. kom. +48 603 758 606
e-mail: sekretariat@psps.pl

NAKŁAD:

700 egz.

REDAKCJA BIULETYNU:

mgr Lidia Chmielewska-Pahlen
mgr inż. Wojciech Masełkowski
mgr Halina Paliwoda

Nr konta:

PKO BP I o/Poznań
26 1020 4027 0000 1502 0415 3839

Skład i druk:

QUEST GROUP
61-614 Poznań, ul. Mołdawska 30A
Tel./fax (061) 825 51 88
e-mail: questgroup@questgroup.com.pl

Szanowni Państwo

„Jedyną stałą rzeczą w życiu jest zmiana” Heraklit z Efezu.

Za nami XXI Kongres PSPS. Mam nadzieję, że ci z państwa, którzy byli obecni na tegorocznym spotkaniu protetyków słuchu są usatysfakcjonowani zarówno merytorycznie jak i towarzysko. Sprawozdanie z kongresu znajdziecie państwo na łamach niniejszego biuletynu.

XXI Kongres PSPS, dzięki gościowi firmy Interton, panu Lutzowi Pilingowi z BHM, stanowił źródło wiedzy na temat kostnych aparatów słuchowych. Mnie osobiście podobała się forma warsztatowa dopasowania okularowych aparatów. Sprzedaż kostnych aparatów słuchowych w 2015 roku stanowiła niewielki udział, bo 0,16% wszystkich sprzedanych aparatów słuchowych. Uważam, że zarówno producenci jak i protetycy słuchu nie doceniają tej drogi słuchowej. Przyglądając się światowym trendom oraz wykorzystywaniu przewodnictwa kostnego przy konstrukcji słuchawek do słuchania muzyki, zauważam zwiększone zainteresowanie przewodzeniem dźwięku drogą kostną. Czy będzie to miało przełożenie na protetykę słuchu? Czas pokaże.

Jednym z punktów programu kongresu było zaproszenie prezesa Narodowego Funduszu Zdrowia pana Tadeusza Jędrzejczyka, który został odwołany ze stanowiska 11 marca br. W jego zastępstwie oddelegowano panią Grażynę Paligę, która mimo szczerych chęci nie miała dla nas żadnych istotnych informacji. Celem spotkania z przedstawicielem NFZ było pozyskanie wiedzy na temat zasad kontraktacji po 30 czerwca br., ewentualnych zmian w nowych umowach etc. Umowy z NFZ są przedłużane w zależności od województwa, jedne do 30 czerwca 2017 r, inne na kolejne pięć lat. Niestety przedstawicielka Narodowego Funduszu Zdrowia nie wie nic również o toczących się zmianach w Ministerstwie Zdrowia. Z doniesień prasowych, szczególnie z wypowiedzi pana wiceministra Krzysztofa Łandy dotyczących refundacji pieluchomajtek, wyłania się obraz radykalnych zmian w zakresie refundacji również innych wyrobów medycznych. Jednak słowa: „będziemy chcieli zaproponować kilka innych wyrobów medycznych, o czym nie powiem, bo właśnie nad tym pracujemy” nie sprzyjają atmosferze zaufania i wspólnym działaniom na rzecz osób potrzebujących pomocy. Przygotowywane zmiany w projekcie ustawy refundacyjnej owiane są tajemnicą, do której dostęp mają tylko nieliczni. Co więcej, obecne zasady refundacji aparatów słuchowych, bo te najbardziej nas, jako protetyków słuchu interesują, zostały wprowadzone niedawno. Nie minął jeszcze pełny okres refundacyjny. Nie mamy wiedzy czy zmiany, nad którymi pracuje Ministerstwo Zdrowia dotyczą aparatów słuchowych. Zadaliśmy to pytanie panu Ministrowi Zdrowia, uzyskując potwierdzenie zmiany kształtu systemu finansowania wyrobów medycznych, jednak z powodu trwających prac nie jest możliwe uzyskanie szczegółowych informacji. Skan dokumentu znajduje się na stronie internetowej PSPS w zakładce dla członków, gdzie Polskie Stowarzyszenie Protetyków Słuchu informuje na bieżąco o sytuacji w branży.

Jasno trzeba wyrazić opinię, że wypracowany system dofinansowania aparatów słuchowych nie jest może doskonały, ale został stworzony po wielu konsultacjach, zarówno ze środowiskiem pacjentów jak i protetyków słuchu i lekarzy.

Decydując się na spotkanie członków PSPS w Krakowie, zarząd wziął pod uwagę możliwość organizacji piątkowej kolacji w Wieliczce. Cieszę mnie pozytywne opinie na temat organizacji naszego corocznego spotkania. W tym miejscu składam serdeczne podziękowania pani Marii Szkudlarz oraz pani Marioli Kmiecik, które, jak co roku, przygotowały Kongres od strony organizacyjnej, zarządowi PSPS, szczególnie Agnieszce Gruszczyńskiej – Łozowskiej, która odpowiadała za całokształt imprezy oraz poprowadziła II bieg dla słuchu. W przyszłym roku planujemy dołączyć do grona biegaczy rolkarzy.

Na koniec mam dla państwa dobrą wiadomość: znamy już termin przyszłorocznego XXII Kongresu, który będzie o tyle ważny, że wybierzemy na nim nowe władze PSPS. Proszę o zarezerwowanie sobie terminu 21-22 kwietnia 2017. Miejsce spotkania zostanie podane w późniejszym terminie.

Tradycyjnie proszę o Państwa opinie, propozycje, oceny pod adresem mailowym: joanna.bugaj@psps.pl

Z poważaniem
Joanna Bugaj



Sprawozdanie z XXI Kongresu PSPS



Spotkaliśmy się 22-23 kwietnia w wygodnym i nowocześnie urządzonej Novotelu City West w Krakowie, na XXI Kongresie PSPS połączonym z Walnym Zebraniem Członków. W kongresie brało udział 138 uczestników, w tym 51 członków Stowarzyszenia oraz 13 studentów studiów magisterskich Protetyki Słuchu Uniwersytetu Medycznego w Poznaniu. Kraków przyjął nas gościnnie słoneczną pogodą a dodatkową atrakcją, w piątkowy wieczór, było zwiedzanie kopalni soli w Wieliczce i doskonała kolacja we wspaniałych podziemiach, w Sali Warszawa. Część osób była w Wieliczce po raz pierwszy i dla nich było to wielkie przeżycie. W sobotę rano odbył się



II BIEG DLA SŁUCHU, w którym wzięło udział 10 osób. W przyszłym roku planujemy do biegu dołączyć promujących rolki. Wspaniała atmosfera towarzyszyła całym obradom.

Tradycyjnie już, bardzo ważnym elementem kongresu była wystawa najnowszych produktów 12 producentów: Audibel, Audio Service, Bernafon, Interton, Oticon, Phonak, Qpharma, ReSound, Siemens, Sonic, Starkey, Widex.

Stoiska były ciekawie zaaranżowane, wystawcy prześcigali się w pomysłach i oryginalnych gadżetach oraz dodatkowych atrakcjach, takich jak: kolorowe drinki w Siemens, który zadebiutował nową marką aparatów Signia”, szampan na inaugurację nowego członka

wspierającego PSPS – firmy Audibel, tort z okazji 20-lecia Phonak Polska, kieszonkowe gry sprawnościowe na stoisku ReSound, konkurs z nagrodami firmy Starkey oraz napoje i słodczyce na stoiskach pozostałych firm.

Ciekawy i bardzo dobrze przyjęty przez uczestników program obejmował następujące wystąpienia i prezentacje wystawców:

Protetycy słuchu jako przedsiębiorcy rodzinni, czyli strategię sukcesyjną: Jak budować firmę wielopokoleniową? – Bogdan Koczorowski, MBA (Lewandowska i Partnerzy, Instytut Biznesu Rodzinnego)

Nowa technologia w aparatach kostnych – Lutz Pilling-BHM, Austria

"Media społecznościowe jako niezbędne narzędzie marketingowe protetyka słuchu" – Bartek Rak, Socjomania, Program: Strona na Facebooku-czy warto?, Reklama w mediach społecznościowych, Koniec komputerów mobile, Wartościowy Content marketing.

Audibel – nowość na rynku aparatów słuchowych – Piotr Miler

Interton- Centro dla życia w Centrum wydarzeń – Michał Przysiecki

Nowości w firmie Sonic – Andrzej Kwiatkowski

Phonak – Technologia Venture-spełnione oczekiwania – Tomasz Skwierczyński

ReSound-Wszystkie odcienie Inteligentnego Słyszenia Rafał Sulich.

Widex - Unique – słyszenie bez granic – Eliasz Andrzejewski

Nowości w ofercie Oticon – Ryszard Mikołajewski

Qpharma – „Vaxol zmniejsza dyskomfort przy noszeniu aparatów słuchowych” -Agnieszka Szczepanek

Signia - Siemens – Nowa platforma primax oraz aparaty sDemo – Paweł Robak Audio Service – Nowa technologia G3 – większe możliwości – Stanisław Sobczyk

Starkey – Multiflex tinnitus w aparatach Starkey – Adrian Tazbir

Gośćmi specjalnymi Kongresu były Panie: Grażyna Paliga - Przedstawiciel Małopolskiego Oddz. NFZ, oraz mec. Ewa Szaj, współpracująca na stałe ze



Stowarzyszeniem. Pani G. Paliga przedstawiła usystematyzowane zestawienie wszystkich obowiązujących Ustaw i rozporządzeń dotyczących refundacji aparatów słuchowych.

Pani mecenas uczestnicząca w obradach oraz WZCz odpowiadała na indywidualne pytania oraz zbierała tematy, na które odpowie w kolejnych numerach Biuletynu.

Poruszane tematy przybliżą Państwu zamieszczone poniżej streszczenia wystąpień.

Ostatnim, bardzo ważnym punktem programu było Walne Zebranie Członków, któremu przewodniczyła pani Prezes Joanna Bugaj. Komisja Rewizyjna przedstawiła wykonanie budżetu w 2015r., zwracając uwagę na większe wydatki niż dochody w 2015 r., związane z dofinansowaniem jubileuszowego kongresu. Sprawozdanie przyjęto i postanowiono, że kongresy muszą się samofinansować np. poprzez podniesienie cen stoisk wystawowych.

W swoim wystąpieniu pani Prezes przedstawiła dane dotyczące sprzedaży aparatów słuchowych w latach 2013-2015, które będą dostępne na naszej stronie w zakładce dla członków. Istotną zmianą obowiązującą od stycznia 2016r. jest możliwość wystawiania wniosków na aparat słuchowy przez lekarzy nie mających kontraktów z NFZ a tylko odpowiednie uprawnienia. Zapis ten jednak podobno praktycznie nie funkcjonuje. Pani Prezes zachęcała do zainteresowania się Kampanią Usłyszeć Świat i aktywnego włączenia się w jej działania. Kampania prowadzona jest obecnie przez firmę OCI, o której informacje są na FB. W ramach kampanii chcemy się nie tylko promować, ale przede wszystkim edukować dzieci i osoby 40+. W dalszym wystąpieniu pani Prezes zwróciła uwagę na najistotniejsze działania zarządu, którymi były:

- Interwencja w sprawie audio fonologów, o których NFZ rozszerzył grupę uprawnionych do kontraktowania świadczeń w zakresie protetyki słuchu, co może być niebezpieczne dla pacjentów,
- Opracowanie przez specjalistę z UAM, warunków BHP dla gabinetu protetyki słuchu, które członkowie otrzymali na CD
- Powołanie Polskiego Stowarzyszenia Protetyków Słuchu z dniem 10 października 2015 roku na członka Komitetu Technicznego nr 1 ds. Osób Niepełnosprawnych
- Złożenie elektronicznej wersji oferty w otwartym konkursie ofert (zmodyfikowana wersja ubiegłorocznego projektu) na najlepsze projekty dofinansowywane w 2016 r. ze środków Programu Fundusz Inicjatyw Obywatelskich (FIO) – wniosek przeszedł weryfikację formalną ale nie został zakwalifikowany do realizacji
- Przeprowadzenie przez dr Agnieszkę Rutę analizy otrzymanych danych z PCPR z całej Polski, dotyczących ilości i kwot dofinansowanych aparatów słuchowych, z podziałem na dzieci i dorosłych w latach 2013-2015. Dla zainteresowanych materiały dostępne są w sekretariacie



Szczegółowe sprawozdanie merytoryczne z działalności Zarządu jest dostępne na www.psp.pl, w zakładce dla członków a w Biuletynie Nr 61, który ukazał się w styczniu 2016r. było przedstawione kalendarium z prac zarządu.

Minutą ciszy uczczono, zmarłych w ubiegłym roku, długoletnich członków Stowarzyszenia, Andrzeja Konopkę i Waldemara Fiszerowicza.

W ramach dyskusji i wolnych wniosków Maciej Kamiński zachęcał do włączenie się gabinetów w akcję Charytatywni Allegro, z którymi mamy podpisaną umowę. Jest to dodatkowa reklama i promocja a zebrane środki zostaną przekazane Fundacji ECHO.

Po entuzjastycznie przyjętym wystąpieniu Bartka Raka zaproponowano nawiązanie Współpracy z „Socjomania” ponieważ wszyscy czują, że media społecznościowe są nieodzownym elementem wszelkich działań przyszłościowych.

Zwrócono również uwagę na konieczność ścisłej Współpracy z Małopolskim Sejmikiem Osób Niepełnosprawnych.

Zebrań zakończono rozdaniem dyplomów uczestnictwa.

Wszystkim uczestnikom i wystawcom dziękujemy za udział w Kongresie i liczymy na dalszą aktywność i owocną współpracę.

Maria Szkudlarz

XXI Kongres PSPS - streszczenia wystąpień

Protetycy słuchu jako przedsiębiorcy rodzinni, czyli strategie sukcesyjne: Jak budować firmę wielopokoleniową? – Bogdan Koczorowski, MBA (Lewandowska i Partnerzy, Instytut Biznesu Rodzinnego)



Ten ciekawy temat poruszany był w gronie protetyków po raz pierwszy a jak wynika z prognoz, firmy rodzinne w najbliższych latach będą się rozwijały, ich liczba podwoi się. Prelegent zwrócił uwagę na ważność procesów sukcesyjnych, które trwają 7-10 lat, właściciele firm powinni mieć tego świadomość i odpowiednio zabezpieczyć interesy własne i rodziny, aby nie sprawdziło się porzekadło: „ojciec buduje, syn utrzymuje, wnuk rujnuje”. Więcej informacji na ten temat znajdą Państwo w artykule dr Adrianny Lewandowskiej „Jak budować wielopokoleniową firmę rodzinną? Model Gwiazdy

Sukcesyjnej” na str. 17-18.

”Media społecznościowe jako niezbędne narzędzie marketingowe protetyka słuchu” – Bartek Rak, Socjomania,

Z Facebooka korzysta w Polsce od 14 do 17 mln ludzi, 70% z nich robi to codziennie. Między innymi z tego powodu serwis Marka Zuckerberga staje się jednym z głównych kanałów komunikacji. Żeby odnaleźć się w tym środowisku, trzeba bardzo dokładnie poznać mechanikę serwisu oraz potrzeby naszej grupy docelowej. Inaczej możemy nie wygrać z algorytmem Edge Rank. Ogromnym plusem tego narzędzia są również reklamy, które pozwalają targetować komunikaty z dokładnością do 1 mili. Do mikstury opisanych możliwości koniecznie musimy dodać wartościowy marketing treści (kontent marketing), który pozwoli nam czerpać ruch z największego źródła w sieci jakim jest Google. (pełna prezentacja dostępna jest na:

http://socjomania.home.pl/ftp/szkolenia/PSPS/Socjomania_PSPS.pdf.

Nowa technologia w aparatach kostnych – Lutz Pilling-BHM, Austria

Motywnym przewodnim tegorocznego zjazdu PSPS były aparaty kostne. Dzięki uprzejmości Interton.pl gościliśmy przedstawicieli firmy BHM, która jest liderem wśród producentów tego typu aparatów.

Uczestnicy kongresu mogli poszerzyć swoją wiedzę



najpierw na godzinnym wykładzie a następnie na godzinnych warsztatach, które cieszyły się ogromnym zainteresowaniem.

Obszerniejsze omówienie tematu znajdziecie Państwo w kolejnym biuletynie PSPS.

Interton - Centro dla życia w Centrum wydarzeń – Michał Przysiecki

Firma Interton zaprezentowała swój najnowszy produkt RIE Centro, który posiada unikalną bezprzewodową łączność z iPod, iPad i iPhone.



Następnie krótko omówione zostały najważniejsze elementy wyróżniające markę na tle innych producentów: nano powłoka, która spełnia własne bardziej surowe normy; bezprzewodowe dopasowanie z Airlink; komunikacja międzuszna w technologii 2.4GHz; przetwarzanie sygnału naśladujące skalę Barka; system anty-sprzężeniowy, który nie ogranicza wzmocnienia; technologia Soundscape dająca bardziej naturalne brzmienie przy włączonej kierunkowości; redukcja hałasu bazująca na analizie spektrograficznej.

Audio Service – Nowa technologia G3 – większe możliwości – Stanisław Sobczyk

Firma Audio Service zaprezentowała najnowszą generację aparatów słuchowych G3 wprowadzonych na rynek na początku tego roku. Szczególną uwagę zwrócono na nowatorski system mikrofonów kierunkowych, poprawiający zrozumiałość mowy w hałasie. Przedstawiono również szereg praktycznych akcesoriów znacznie poszerzających funkcjonalność aparatów, m. in. Smart Connect umożliwiający połączenie aparatu słuchowego z telefonem, telewizorem albo odtwarzaczem muzyki. Zaprezentowano też darmowe aplikacje na smartfony, pozwalające na zdalne sterowanie aparatami słuchowymi oraz ułatwiające obsługę streamera Smart Connect.

Signia - Siemens – Nowa platforma primax oraz aparaty sDemo – Paweł Robak

Największym wydarzeniem dotyczącym aparatów słuchowych Siemens była prezentacja nowej marki Signia oraz platformy aparatów słuchowych primax. Nowe aparaty primax znacząco obniżają wysiłek słuchania, ułatwiając ich użytkownikom codzienne funkcjonowanie. Co istotne, zostało to udowodnione klinicznie poprzez pomiar aktywności mózgu metodą EEG.

W aparatach słuchowych primax zastosowano szereg zaawansowanych technologicznie rozwiązań:



1. SpeechMaster umożliwiający skupienie się na dominującym rozmówcy i wytłumieniu wszystkich pozostałych źródeł mowy i dźwięków,
2. EchoShield, czyli program redukujący odbite dźwięki i zapewniający większy komfort słuchania w pomieszczeniach z pogłosem,
3. TwinPhone ułatwiający korzystanie z telefonu bez Bluetooth. Umożliwia słyszenie rozmowy w obydwu uszach bez żadnych dodatkowych akcesoriów.
4. Bezprzewodowy CROS/BiCROS – nowoczesne rozwiązanie dla osób z jednostronną głuchotą,
5. Muzyka HD – aż trzy różne programy przeznaczone dla miłośników muzyki słuchanej w różnych warunkach: w domu, na koncertach lub podczas występu na scenie.

Widex - Unique – słyszenie bez granic – Eliaz Andrzejewski

Na przełomie zeszłego i tego roku firma Widex wprowadziła na rynek nową rodzinę aparatów słuchowych Unique. Zastosowano tu szereg nowych rozwiązań jak również modyfikacje już istniejących.

Aparaty Unique zostały wyposażone w nowe przetworniki analogowo-cyfrowe, co zwiększyło ich dynamikę do 108dB. Zastosowano system redukcji cichych hałasów, który poprzez redukcję szumu wentylatora, lodówki czy cichego tła akustycznego, znacząco zwiększa komfort użytkowania. W Unique znajdziemy unikatowy i opatentowany przez Widex system redukcji szumu wiatru, który zdolny jest do zredukowania go aż o 26dB a poprawa stosunku sygnału do szum wynosi 8,4 dB.

Firma Widex postawiła sobie za cel zaprojektowanie systemu, który będzie w stanie automatycznie dostosowywać parametry aparatu do sytuacji akustycznej. W uniwersalnym programie na podstawie szczegółowej analizy otoczenia akustycznego wybierana jest jedna z 9 klas dźwięków z optymalnymi ustawieniami w danej sytuacji. Zmieniono także sposób działania potencjometru. Regulacja „w górę” (dotychczas głośniejsz) powoduje zmianę ustawień całego zestawu parametrów i funkcji, który ma na celu poprawę



rozumienia mowy. Analogicznie zmiana w „dół” (dotychczas ciszej) ustawia cały zestaw funkcji tak, aby podnieść komfort.

Aparaty Unique poddane były wielu badaniom, które pokazały, że urządzenia te zostały świetnie przyjęte przez pierwszych użytkowników. Docenili oni legendarną już jakość dźwięku, z której słyną produkty Widex.

ReSound - Wszystkie odcienie Inteligentnego Słyszenia – Rafał Sulich.

W czasie swojej prezentacji firma ReSound zaprezentowała w jaki sposób na przestrzeni ostatnich lat

ReSound LiNX 2

Obuuszna Kierunkowość II z Kierunkowością Przechylną™
Wyraźne poczucie przestrzeni

Made for iPhone
Bezpośrednia, stereofoniczna transmisja audio w modelach BTE, RIE – ORAZ wewnętrznych

ReSound
iPod iPhone iPad

zmieniała się bezprzewodowość w aparatach słuchowych – od pierwszych akcesoriów pracujących bez pomocy dodatkowych urządzeń pośredniczących tzw. streamerów (m.in. do TV), do pierwszej na świecie komunikacji w technologii 2.4 GHz, wykorzystującej komunikację Bluetooth Smart. Zaprezentowano również w jaki sposób, od 2012 roku, aparaty ReSound otwierają przed pacjentami świat dźwięków przestrzennych – między innymi dzięki układom Obuusznej Kierunkowości z funkcją Słyszenia Przestrzennego.”

Qpharma – „Vaxol zmniejsza dyskomfort przy noszeniu aparatów słuchowych” -Agnieszka Szczepanek

Skuteczność, bezpieczeństwo i komfort u pacjentów noszących aparaty słuchowe.

Od niemal 10 lat polska firma farmaceutyczna Qpharma oferuje pacjentom Vaxol – preparat do oczyszczania i pielęgnacji przewodu słuchowego zewnętrznego. Firma współpracuje z Polskim Stowarzyszeniem Protetyków Słuchu oraz firmami produkującymi aparaty słuchowe.

U osób noszących aparaty słuchowe dochodzi do nadmiernej stymulacji gruczołów woskowinowych i nadprodukcji woskowiny. Skutkuje to zaleganiem woskowiny wewnątrz przewodu słuchowego zewnętrznego.

Regularne stosowanie Vaxolu zmniejsza zaleganie woskowiny, łagodzi podrażnienia wywołane przez aparat słuchowy, pielęgnuje skórę przewodu słuchowego, ułatwia też utrzymanie samego aparatu słuchowego we właściwej kondycji. Czyni też efektywniejszym jego rutynowe czyszczenie.

Wyniki ankiety przeprowadzonej w 2015 r. wśród protetyków słuchu mówią, że niemal 100% z nich poleca Vaxol swoim pacjentom, uważając produkt za skuteczny, bezpieczny i komfortowy. Vaxol doskonale pielęgnuje skórę przewodu słuchowego zewnętrznego nie zakłócając funkcjonowania aparatu słuchowego.

Vaxol jako jedyny na rynku posiada Rekomendację obu polskich towarzystw laryngologicznych: Polskiego Towarzystwa Otorynolaryngologów Chirurgów Głowy i Szyi, Towarzystwa Laryngologów Dziecięcych.

Kontynuacja podróży z Phonak Venture – spełnione oczekiwania – Tomasz Skwierczyński

Oferując kolejne rozwiązania i serie produktów zbudowanych na najnowszej platformie firmy Phonak – Venture, spełniamy oczekiwania pacjentów, które są pochodną potrzeb słuchowych osób niedosłyszących. Phonak uwzględnia w swoich pracach badawczo-rozwojowych, prowadzących do nowych rozwiązań, wyniki badań, które ujawniają i określają hierarchię

Programy AutoSense OS
Mowa w dużym hałasie – najlepsza na rynku możliwość słyszenia w hałasie

3. generacja StereoZoom:
+ 1.5 dB SNR
+ 10% poprawienia zrozumiałości

Program Mowa w dużym hałasie StereoZoom, tenis adaptacyjny, skupia się na pojedynczym głosie w środowisku hałasu rozproszonego, poprawiając zrozumiałość mowy.

PHONAK
HEALTH

Programy AutoSense OS
Mowa w samochodzie – Słuchanie w samochodzie nigdy nie było łatwiejsze



3-krotnie więcej badanych twierdzi, że potrzebny jest niewielki lub żaden wysiłek podczas słuchania w samochodzie.

Program Mowa w samochodzie
Redukuje hałas szkodliwy, aby stworzyć stabilne środowisko odbioru ułatwiające komunikację

PHONAK

Programy AutoSense OS
Muzyka – Muzyka w najlepszym wydaniu



Nie znajdziesz aparatu słuchowego, który jest bliżej idealnemu słuchaniu muzyki niż Phonak.

Program Muzyka
Rozszerzony zakres dynamiki, wolno działająca kompresja i zwiększone wzmocnienie zapewniają bogactwo dźwięku muzycznego

PHONAK

potrzeb słuchowych osób niedosłyszających.

Spośród zbioru oczekiwań na uwagę szczególną zasługuje potrzeba posiadania aparatu, który adaptuje się do zmian otoczenia i podąża za potrzebami pacjenta.

Phonak spełnia to oczekiwanie pacjentów oferując aparaty Venture z automatyką AutoSense OS, która precyzyjnie określa rodzaj otoczenia akustycznego i uruchamia specjalny zestaw parametrów i funkcji dostępnych w aparacie, aby w danej sytuacji ten mógł sprostać potrzebom słuchowym użytkownika. AutoSense OS dysponuje ponad 200 takimi zestawami, co oznacza, że uruchamia jeden z ponad 200 dedykowanych programów słuchowych zaprojektowanych specjalnie do danej sytuacji słyszenia.

Tych kilka przykładów już pokazuje, że nowoczesna technologia jest ważna i interesująca, ale tylko jeśli pozwala spełnić oczekiwania pacjenta. Phonak Venture je spełnia!

Sonic Innovations.

Najnowsze dzieło firmy, skupia się na przeniesieniu funkcji dostępnych do tej pory w aparatach słuchowych wysokich klas do modeli podstawowych - **Brawa dla Cheer**. Najważniejszą zaletą jest wszechstronność i dostępność modeli dla wszystkich ubytków słuchu, wszystkich upodobań pacjentów i ich możliwości finansowych. Wersja zauszną obejmuje aparaty: miniRITE, nano BTE, Power BTE, Compact Power Plus. W wersji wewnątrzusznej znajdziemy modele od IIC do ITE.



Dodatkowo możliwości aparatów Cheer rozszerzone zostały w porównaniu do poprzednich modeli o łączność bezprzewodową i obsługę za pomocą pilota czy SoundGate. Wszystko to znajdziemy już w podstawowej klasie aparatów Sonic. SoundGate umożliwia obsługę aparatów za pomocą aplikacji Sound Link na smartfonach opartych o systemy operacyjne iOS i Android. Pacjent nie musi już więcej martwić się spacerując w deszczu i zdejmować aparaty. Cheer zabezpieczony jest przed wodą i pyłem szczycąc się IP 58. System przesunięcia częstotliwości dostępny już w klasie średniej aparatów Cheer 60 pozwala nawet przy głębokim ubytku słuchu na wysokich tonach usłyszeć szalejący na gąszie czajnik, czy szepot lasu i śmiech ptaków. Całość dopełnia możliwość bezprzewodowego ustawienia aparatów firmy Sonic nawet w klasie najniższej.

Nowości w ofercie Oticon – Ryszard Mikołajewski

Ograniczenia techniczne obecnych aparatów słuchowych sprawiają, że w celu uzyskania wyraźnego sygnału mowy, którego źródło znajduje się przed użytkownikiem aparatów, korzystano z wąskiej kierunkowości, tłumiąc pozostałe dźwięki otoczenia akustycznego.

Rozwiązanie tych problemów staje się obecnie możliwe dzięki najnowszemu aparatowi słuchowemu firmy Oticon! Nowy produkt zaprezentowany przez dr Ryszarda Mikołajewskiego to całkowity przełom. Aparat słuchowy Oticon Opn, dzięki zastosowaniu najnowocześniejszych technologii, pozwala na wyeliminowanie kierunkowości! Nowy procesor zastosowany w Oticon Opn™ przetwarza informacje o dźwięku 50 razy szybciej niż wcześniejsze rozwiązania*, analizuje środowisko częściej niż 100 razy na sekundę i jest wystarczająco szybki i precyzyjny, aby wspomagać mózg w nadawaniu znaczenia dźwiękom. Precyzyjna analiza wszystkich źródeł dźwięku pozwala dokładnie rozpoznawać mowę i hałas. Oticon Opn to pierwszy aparat słuchowy z dwoma systemami komunikacji – jeden do obustronnego przetwarzania, drugi do łączności bez użycia Streamera. Jest to także pierwszy na świecie aparat słuchowy łączący się z innymi urządzeniami przez Internet!

Zaprezentowany nowy produkt Oticon Opn okazuje się być idealnym rozwiązaniem pozwalającym na doświadczenie otwartego świata dźwięków.

* W porównaniu z Inium Sence

"VIVA SENIORZY! Aktywność, zdrowie, profilaktyka"



„VIVA SENIORZY! Aktywność, zdrowie, profilaktyka” to kolejna VII edycja targów odbywających się co roku w Poznaniu, znanych wcześniej pod nazwą Aktywni 50+. Tegoroczna edycja odbyła się w dniach 22.04.-23.04.2016. Przy organizacji targów współpracowali: Międzynarodowe Targi Poznańskie, Centrum Inicjatyw Senioralnych i Regionalny Ośrodek Polityki Społecznej w Poznaniu. Wydarzenie objął honorowym patronatem prezydent Poznania - Jacek Jaśkowiak. Polskie Stowarzyszenie Protetyków Słuchu miało i w tym roku swoje stoisko, które jest darmowe w związku z tym, że korzystamy z przywileju organizacji pozarządowej.

Podczas targów zwiedzający, którzy licznie przybyli w obu dniach wystawowych, mogli na stoiskach zapoznać się z ofertą wielu firm komercyjnych z branży medycznej-ortopedycznej, kosmetycznej, turystycznej. Była biżuteria, wyroby ręczne artystyczne oraz przeważały ekoprodukty i zdrowa żywność, którą zwiedzający mogli sobie zakupić. Poza tym swoją ofertą zwiedzającym mogły przedstawić organizacje pozarządowe, domy pomocy społecznej, dziennego pobytu i hospicja.

Wystawie towarzyszyły również warsztaty związane z promocją zdrowego stylu życia. Były warsztaty Nordic Walking, Tai Chi, nauka tańca cha-cha dla początkujących. Różne poznańskie kluby seniora prezentowały swoją ofertę aktywnego spędzania wolnego czasu na emeryturze. Szczegółowe sprawozdanie można znaleźć na stronie www.centruims.pl.

W dziedzinie słuchu stoisko Polskiego Stowarzyszenia Protetyków Słuchu było jedynym

stoiskiem związanym wyłącznie z tą tematyką. Poza naszym stoiskiem była jedna firma komercyjna zajmująca się głównie zaopatrzeniem w przedmioty ortopedyczne i środki pomocnicze oraz sprzedażą aparatów słuchowych.

Na stoisku prezentowaliśmy broszurę, wydaną przez PSPS, skierowaną do pacjentów, która zawiera zebrane informacje dotyczące słuchu, prawidłowego protezowania oraz odniesienia gdzie pacjent może znaleźć gabinety członków PSPS. Poza tym również promowaliśmy kampanię USŁYSZEĆ ŚWIAT. Na naszym stoisku była dostępna książka "Moje życie z niedosłuchem" wydana przez PSPS, która zawiera prace nadesłane w ramach konkursu literackiego. Zarówno ulotka, jak i książka cieszyły się dużym zainteresowaniem zwiedzających. Były liczne pytania o działalność PSPS, jak trafić do gabinetów członków, czym się kierować przy zakupie aparatów słuchowych.

Równoległe z targami "VIVA SENIORZY!", 22.04.2016 odbywała się na terenie MTP konferencja pod hasłem "Senior- to nie ja? Czy jesteśmy przygotowani na starzenie się społeczeństwa?" Przewodnim tematem konferencji były kierunki rozwoju mieszkalnictwa w kontekście starzenia się społeczeństwa. Pokazano jak samorządy lokalne mogą włączyć się w inicjatywę poprawy warunków lokalowych dla seniorów. Omówiono również rolę Domów Opieki Społecznej i przedstawiono propozycje samorządom z jakich programów finansowania mogą korzystać w celu poprawy jakości życia seniorów.

Halina Paliwoda



Czytelnik pyta - prawnik odpowiada

**1. Czytelnik pyta:**

Jestem w trudnej sytuacji, mimo że nie prowadziłem działalności gospodarczej. Wszystko wskazuje na to, że nie będę mógł spłacać swoich długów. Jak mogę się od nich uwolnić?

Prawniki odpowiada:

W pierwszej kolejności winien pan wystąpić do wierzycieli z prośbą:

- o umorzenie całości lub części długu, a gdy się to nie powiedzie, dążyć do
- podpisania porozumienia rozkładającego zobowiązanie na raty, których wysokość będzie pan w stanie spłacać, ewentualnie o
- przesunięcie terminów spłat.

Zawarcie takich porozumień zależy jednak od dobrej woli ze strony wierzycieli.

Jeżeli powyższe zawiedzie, może pan złożyć (na odpowiednim formularzu) wniosek do sądu o ogłoszenie upadłości.

Celem upadłości konsumenckiej jest bowiem oddłużenie osób, które nie radzą sobie ze spłatą swoich zobowiązań.

Z procedury tej nie może jednak skorzystać osoba, której niewypłacalność jest następstwem jej umyślnych działań lub rażącego niedbalstwa oraz taka, która w trakcie postępowania upadłościowego nie będzie wykonywała nałożonych na nią obowiązków.

Po zakończeniu postępowania upadłościowego długi zostają umorzone, z tym zastrzeżeniem, że nie podlegają umorzeniu zobowiązania:

- o charakterze alimentacyjnym,
- wynikające z rent z tytułu odszkodowania za wywołanie choroby, niezdolności do pracy, kalectwa lub śmierci,
- do zapłaty orzeczonych przez sąd kar grzywny, a także do wykonania obowiązku naprawienia szkody oraz zadośćuczynienia za doznaną krzywdę,
- do zapłaty nawiązki lub świadczenia pieniężnego

orzeczonych przez sąd jako środek karny lub środek związany z poddaniem sprawcy próbie,

- do naprawienia szkody wynikającej z przestępstwa lub wykroczenia stwierdzonego prawomocnym orzeczeniem oraz
- których upadły umyślnie nie ujawnił, jeżeli wierzyciel nie brał udziału w postępowaniu.

2. Czytelnik pyta:

Czy pracodawca może wypowiedzieć umowę o pracę zawartą na czas nieokreślony e-mailem?

Prawniki odpowiada:

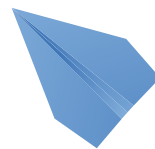
Zarówno pracodawca, jak i pracownik mogą wypowiedzieć umowę o pracę w formie elektronicznej. Jednakże wypowiedzenie pracodawcy złożone za pomocą poczty elektronicznej będzie nieważne i skuteczne tylko wówczas, gdy:

- jego treść nie budzi żadnych wątpliwości co do zamiaru rozwiązania umowy,
- zawiera uzasadnienie,
- jest podpisane – nie wystarczy podpis na dołączonym skanie.

Kodeksowy wymóg formy pisemnej spełnia wypowiedzenie złożone za pośrednictwem poczty elektronicznej i opatrzone bezpiecznym, podpisem elektronicznym.

Zgodnie z ukształtowanym orzecznictwem, warunek pisemności zostaje zachowany także wówczas, gdy wypowiedzenie umowy zostało sporządzone na piśmie i wysłane do pracownika w identycznej treści zarówno drogą elektroniczną, jak i poleconą przesyłką pocztową. Za moment złożenia oświadczenia woli uznaje się w tym wypadku moment otrzymania e-maila, czyli gdy dana osoba mogła zapoznać się z jego treścią.

Phonak Virto V



Floating Antenna™

Przełomowa technologia pozwalająca na lepsze umiejscowienie anteny w obudowie.

Bezprzewodowość

Teraz dostępna w aparatach na baterie 10, dzięki bardziej efektywnej technologii chipu oraz mniejszemu poborowi energii.

Automatyka AutoSense OS

Wychwytuje i analizuje dźwięki w czasie rzeczywistym tak, by odpowiednio dostosować ustawienia do danej sytuacji słuchowej.



Obuuszna Technologia VoiceStream™

Zapewnia znacznie lepsze rozumienie mowy oraz lepszą jakość dźwięku dzięki strumieniowemu przekazowi pełnego szerokopasmowego sygnału pomiędzy dwoma aparatami słuchowymi.

Niedościgniona technologia

Lepsza jakość dźwięku dzięki najszerszemu wejściowemu zakresowi dynamiki sygnału na rynku.

Atrakcyjny wygląd

Dyskretny kierunkowy i bezprzewodowy aparat słuchowy o 25% mniej widoczny niż poprzednik.

Akustycznie optymalizowana wentylacja (AOV)

Dzięki wykorzystaniu zaawansowanych algorytmów obliczających masę akustyczną, model przebiegu wentylacji jest precyzyjnie definiowany, co zapewnia optymalny komfort słyszenia i maksymalne możliwości.



Najmniejszy, kierunkowy, bezprzewodowy
aparat słuchowy Phonak Virto V-10

WIDEX **UNIQUE**[™]

ŻYCIE BEZ BARIER



- W **Nowa platforma** obróbki cyfrowej
- W **Nowe, 18-bitowe przetworniki** analogowo-cyfrowe
- W Niespotykana **czystość i wyrazistość** dźwięku
- W Słyszalność **najcichszych sygnałów**
- W Automatyczny **Klasyfikator środowisk akustycznych**
- W **Nowy detektor mowy**
- W **Nowa koncepcja regulacji głośności**
- W Skuteczny system **tłumienia szumu wiatru**



WIDEX **UNIQUE**[™]
LIVE LIFE LARGE

Rynek aparatów słuchowych w Polsce

Szanowni Państwo

Rynek aparatów słuchowych w Polsce jest ciągle chłonny, co oznacza występujący na nim duży popyt. Sprzedaż urządzeń systematycznie wzrasta, czego dowodem są dane z Narodowego Funduszu Zdrowia – w zeszłym roku liczba refundowanych aparatów słuchowych osiągnęła poziom 155 215 sztuk. W roku 2014 było to 118 699 sztuk, natomiast w 2013 roku - 105 440 sztuk. Trend ten utrzymuje się od lat, mimo zmian występujących i wpływających na rynek. Potwierdzeniem tego faktu są także wnioski sformułowane po przeprowadzeniu w tym roku analizy danych przesłanych przez Powiatowe Centra Pomocy Rodzinie i Miejskie Centra Pomocy Rodzinie/Miejskie Centra Pomocy Społecznej.

W listopadzie 2015 roku Polskie Stowarzyszenie Protetyków Słuchu złożyło zapytanie do Powiatowych Centrów Pomocy Rodzinie w całej Polsce (279 pism) z prośbą o odpowiedź na następujące pytania:

1. Jakie środki zostały wydatkowane w 2013, 2014 i w pierwszych 3 kwartałach 2015 roku na dofinansowanie zakupu aparatów słuchowych w podziale dorośli/dzieci do 26 roku życia? Prosimy o podanie także liczby dofinansowanych aparatów słuchowych. Jakie środki zostały wydatkowane w 2013, 2014 i w pierwszych 3 kwartałach 2015 roku na dofinansowanie zakupu wkładek usznych w podziale dorośli/dzieci do 26 roku życia? Prosimy o podanie także liczby dofinansowanych wkładek usznych. Jakie środki zostały wydatkowane w 2013, 2014 i w III kwartałach 2015 roku na dofinansowanie zakupu systemów wspomagających słyszenie? Prosimy o podanie także liczby dofinansowanych systemów wspomagających słyszenie.

2. Czy w przypadku braku środków, istnieje możliwość otrzymania dofinansowania do zakupu aparatów słuchowych, wkładek usznych i systemów wspomagających słyszenie dokonanego w poprzednim roku (np. zakup w grudniu 2014, dofinansowanie w 2015 roku)

3. Czy w państwa jednostce istnieje możliwość złożenia wniosku o dofinansowanie zakupu aparatów słuchowych, wkładek usznych i systemów wspomagających słyszenie przed ich fizycznym zakupem?

4. Czy dofinansowanie przesyłane jest na konto osoby niepełnosprawnej czy firmy, od której osoba ta kupuje aparat słuchowy?

5. Jakie kryteria przyznania dofinansowania do aparatów słuchowych, wkładek usznych oraz systemów wspomagających słyszenie obowiązują w 2015 r. w państwa jednostce?

Ten sam zestaw pytań został rozesłany w styczniu 2016 roku do 43 Miejskich Ośrodków Pomocy Rodzinie/Miejskich Ośrodków Pomocy Społecznej.

Zebranie odpowiedzi trwało do końca lutego 2016 roku, po czym nastąpił proces weryfikacji

i przetwarzania danych. Łącznie uzyskano odpowiedzi z 240 ośrodków, z czego 211 ośrodków stanowiły Powiatowe Centra Pomocy Rodzinie i 29 ośrodków stanowiły Miejskie Centra Pomocy Rodzinie/Miejskie Centra Pomocy Społecznej. Nie wszystkie materiały mogły podlegać przeróbce, najczęściej z powodu innego aniżeli oczekiwany zapis danych, co dyskwalifikowało możliwość wykorzystania przesłanych przez ośrodki informacji.

Dane z każdego województwa zostały ułożone pod kątem możliwości podziału na dofinansowanie do zakupu ze względu na podział wiekowy (dzieci i młodzież ucząca się do 26 roku życia oraz osoby dorosłe) i przedmiotowy (aparaty słuchowe, wkładki uszne i systemy wspomagające słyszenie) w podziale na lata 2013, 2014 i 2015 (III kwartały). Przygotowany dokument z osobna prezentuje każde województwo, podkreślając specyficzne dla niego elementy.

W końcowej części materiału umieszczono wnioski ogólne dotyczące zauważalnych tendencji na terenie całego kraju w latach 2013 – 2015 (III kwartały) w badanym obszarze.

Analizując przesłane przez ośrodki dane zauważa się, że pomimo zmniejszenia środków finansowych przekazywanych przez Państwowy Fundusz Rehabilitacji Osób Niepełnosprawnych, wzrasta liczba dofinansowań, oznaczając wzrost sprzedaży aparatów słuchowych w Polsce. Potwierdzeniem tego faktu są dane uzyskane z Narodowego Funduszu Zdrowia, które już wcześniej zaprezentowano.

Występująca pozytywna tendencja sprzedażowa skłania do rozważań na temat przyszłości poszczególnych gabinetów protetyki słuchu na coraz bardziej konkurencyjnym rynku. Silną markę i pozycję zbudują te punkty, które będą potrafiły wytworzyć wartość dodaną dla klienta. Właściwa obsługa pacjenta, zrozumienie jego potrzeb i opieka mogą stać się przyczyną budowania długotrwałych relacji. Ważny jest też aspekt właściwej komunikacji z pacjentem i empatii, które stanowią istotny element w terapii. W powyższym kontekście warto zastanowić się nad przeprowadzaniem różnego rodzaju szkoleń, nie tylko produktowych, ale przede wszystkim szkoleń z kompetencji miękkich pracowników. Inwestycja taka przyczyni się do budowania właściwego wizerunku gabinetu (marki), jak również tworząc grono zaufanych klientów – pacjentów, pomoże przetrwać trudne chwile, które czasem pojawiają się w otoczeniu każdej firmy.

Wszystkich Państwa zainteresowanych wynikami przeprowadzonej analizy, zapraszam do skontaktowania się z sekretariatem Polskiego Stowarzyszenia Protetyki Słuchu, a w kwestii szkoleń - do mnie:

agnieszka.ruta@ue.poznan.pl.

Serdecznie pozdrawiam,
dr Agnieszka Ruta

Udowodnione klinicznie* : Aparaty słuchowe Signia znacznie zmniejszają wysiłek słuchowy



Badania kliniczne¹ pokazują, że innowacyjne funkcje w nowych aparatach słuchowych Signia znacząco redukują wysiłek związany z procesem słuchania. W ten sposób przyczyniają się one do poprawy jakości życia osób z ubytkiem słuchu.

Słuchanie nie jest łatwym zadaniem dla mózgu. Im więcej występuje nakładających się dźwięków i hałasów, tym więcej wysiłku umysłowego potrzeba, żeby zrozumieć to, co chcemy usłyszeć. Osoby z ubytkiem słuchu – podobnie jak normalnie słyszące – odbierają ten tzw. wysiłek słuchowy jako uczucie zmęczenia i wyczerpania, na przykład po wizycie w zatłoczonej restauracji.

Aby uczynić słuchanie mniej męczącym, aparaty słuchowe Signia zostały wyposażone w nowoczesne funkcje, jak SpeechMaster. Wykorzystuje ona niezwykle wydajną technologię aparatów słuchowych do wyodrębnienia głosu rozmówcy i jednocześnie wyciszenia wszystkich otaczających źródeł hałasu. Dzięki temu użytkownikowi aparatu dużo łatwiej zrozumieć osobę, z którą rozmawia, a jego wysiłek słuchowy w ciągu dnia zostaje zredukowany.

Z kolei nowo opracowana funkcja EchoShield w efektywny sposób tłumi pogłosy, które pojawiają się w dużych pomieszczeniach lub zamkniętych przestrzeniach posiadających wiele powierzchni mogących odbijać dźwięki.

W celu oszacowania skuteczności tych technologii na Uniwersytecie Północnego Kolorado przeprowadzono nowatorskie badania kliniczne¹. W czasie, gdy uczestnicy eksperymentu wykonywali różne zadania związane ze słuchaniem, aktywność ich mózgow była rejestrowana przy pomocy EEG (elektroencefalografu) w celu

zmierzenia wysiłku, który uczestnicy wkładali w słuchanie. Oprócz tej obiektywnej metody pomiaru wysiłku słuchowego, uczestnicy badań oceniali również subiektywnie, jak bardzo wyczerpujące było dla nich rozumienie w danych sytuacjach akustycznych.

Badanie to pokazuje, że SpeechMaster i EchoShield w udowodniony naukowo sposób zmniejszają wysiłek słuchowy, konieczny, by osoba nosząca aparat słuchowy dobrze rozumiała mowę. Użytkownik aparatu może korzystać z tych innowacyjnych rozwiązań w ciągu całego dnia. Zamiast wycofywać się z życia, może się nim cieszyć.

Więcej na temat aparatów słuchowych Signia można dowiedzieć się pod adresem:

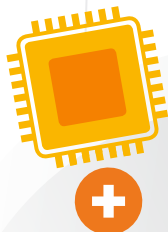
www.signia-aparatysluchowe.pl

* Badanie przeprowadzone w University of Northern Colorado, w 2015 roku, badało skuteczność nowych funkcji primax, zbierając i analizując dane EEG w czasie rzeczywistym podczas przeprowadzania testu zrozumiałości mowy. Dla obu funkcji primax SpeechMaster i EchoShield, pomiary aktywności mózgu wykazały znaczącą redukcję wysiłku słuchowego, podczas gdy jedna z funkcji była aktywna.

signia
Life sounds brilliant.



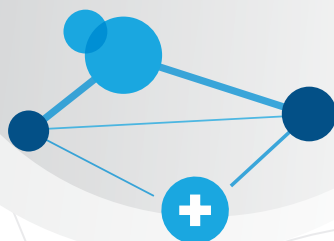
NOWA **G3** NERACJA



NOWA TECHNOLOGIA
CHIPU



INTELIĞENTNE
ZARZĄDZANIE
ENERGIĄ



INTUICYJNE APLIKACJE I ŁĄCZNOŚĆ



G3 zapewnia prawdziwe słyszenie przestrzenne

Aparaty słuchowe analizują dźwięki i rozpoznają, z jakiego kierunku one napływają. Nowa technologia G3 przenosi sygnały z mikrofonów prawego aparatu słuchowego do lewego i odwrotnie. Następnie sygnały te są przetwarzane centralnie, zapewniając efekt naturalnego słyszenia obuusznego.



Jak budować wielopokoleniową firmę rodzinną? Model Gwiazdy Sukcesyjnej

Budowanie firmy wielopokoleniowej jest wyzwaniem, przed którym stoi coraz więcej właścicieli. Proces wymaga od nich nie tylko woli przetrwania na rynku, umiejętności zarządczych i doświadczenia, które pozwolą na przetrwanie firmy, ale też chęci utrzymania firmy w rękach rodziny. Aby przedsiębiorstwo nadal było rodzinne, konieczne jest znalezienie sukcesora, który poprowadzi biznes, zachowa ciągłość firmy i wyznawanych wartości rodzinnych.

Sukcesja wymaga od właściciela, jego rodziny, sukcesora i pracowników dużego nakładu pracy. W procesie sukcesji opartym na wartościach wszystkie osoby zaangażowane w proces sukcesji szanują się wzajemnie, rozumieją swoje obawy, lęki, a czasami opór przed zmianą, wzajemnie się wspierają i dodają sobie sił. Procesy zachodzące podczas efektywnej sukcesji pokazuje Model Gwiazdy Sukcesyjnej.

Pierwszy krok robi właściciel

Właściciel inicjuje zmianę, która będzie przenikała sferę rodziny oraz firmy. To właściciel robi pierwszy krok! Szuka odpowiedzi na pytania: komu przekazać firmę, kiedy, w jaki sposób i... czy w ogóle? Może jednak ją sprzedać? Jeśli nie – to jak zabezpieczyć siebie i najbliższych?

Właściciel zastanawia się, jakie kompetencje powinien mieć następca. Czy gdyby nie byli spokrewnieni, to zatrudniłby swoje dziecko? Jakie wartości są najcenniejsze? Jakie cele strategiczne właściciel stawia firmie? Niezależne od tego, jakie podejmuje decyzje, będą one rozwijać go w myśleniu... innym niż dotychczas! Proces sukcesji prowokuje seniora do szukania alternatyw życiowych, pasji i energii, dzięki którym rozwinię osobowość w sferze innej niż firmowa!

Właściciel idzie w górę, ale pod prąd!



Zaraz po właścicielu w podróż sukcesyjną wyruszają jego dzieci!

Sukcesor wchodzi w biznes jako małe dziecko. Wychowuje się, słuchając rozmów o firmie, poznaje pracowników, pomaga w prostych czynnościach. Z

czasem dzieci coraz bardziej identyfikują się z firmą rodziców, ale zastanawiają się, czy to na pewno przyszłość dla nich.

Jak wyobrażają sobie pracę w firmie? Czy mają lub mogą mieć kompetencje potrzebne do zarządzania firmą? Jakie umiejętności muszą rozwijać, by zasłużyć na szacunek długoletnich pracowników? Czy wierzą, że rodzice pozostawią im niezależność?

W procesie zmiany międzypokoleniowej sukcesorzy podejmują coraz trudniejsze wyzwania.

Sukcesorzy rozwijają się - w drodze na szczyt!



Do sukcesji przygotowują się również pracownicy

Pracownicy również są zaangażowani w proces sukcesji. Od ich przygotowania do tej zmiany bardzo wiele zależy. Dotychczas wypełniali polecenia właściciela - seniora, niełatwo im więc będzie zaakceptować zmianę. Pracownicy pomagają zdefiniować wartości, którymi żyje przedsiębiorstwo, biorą współodpowiedzialność za wypracowanie nowej strategii rozwoju, wizji i dają kredyt zaufania nowym szefom.

By firma się rozwijała, pracownicy idą w górę!



Zamknięciem całej układanki jest rodzina

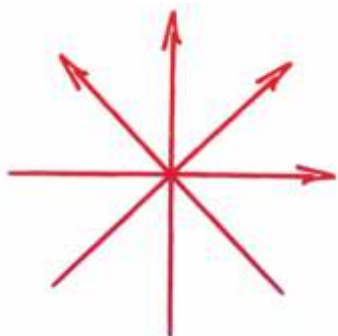
Rodzinę czeka wiele trudnych rozmów, spotkań, regulacji. Mama będzie myślała, jak podzielić „sprawiedliwie” (co nie zawsze znaczy „równo”). Jak podzielić majątek prywatny i firmowy? Tata będzie się zastanawiał, które z dzieci poradzi sobie lepiej? Kto najlepiej zadba o interesy firmy i rodziny? Jak

uregulowania zastosować wobec rodziny niezaangażowanej bezpośrednio w firmę? Jak definiuje szczęście każde z dzieci? Rodzina ma mnóstwo spraw do przedyskutowania i zdecydowania!

*Wartości, relacje i miłość rodziny muszą pozostać...
na takim samym poziomie!*



Każdy ma do zrobienia kilka kroków: właściciele, sukcesorzy, kluczowi pracownicy, rodzina. Istotą całego procesu jest to, że w jego centralnym miejscu są wartości: **wartości rodziny i wartości biznesu**. Z nich płynie siła rodziny, by przejść ten proces w godności, wzajemnym szacunku, miłości i życzliwości. Z nich płynie również siła biznesu i jego długowieczności. To, co było marzeniem założyciela, co wpłynęło na kulturę firmy, jej sposób funkcjonowania na rynku, propozycję rynkową, unikatowość, ma szansę trwać przez kolejne pokolenia jako jej cenny zasób. W tym procesie każdy odgrywa ważną rolę.



dr Adrianna Lewandowska, MBA
Partner Zarządzający, doradca ds. strategii i sukcesji
w firmach rodzinnych, Lewandowska i Partnerzy
Prezes Instytutu Biznesu Rodzinnego



Pierwszy Członek Wspierający
Polskie Towarzystwo Otorinolaryngologów,
Chirurgów Głowy i Szyi



VAXOL[®]
Spray do uszu



Polecany przez
Protetyków Słuchu



VAXOL[®]
ZMNIJSZA
DYSKOMFORT PRZY
NOSZENIU APARATÓW
SŁUCHOWYCH

Bezpieczeństwo i skuteczność potwierdzona w badaniu¹:

Vaxol[®] zmniejsza zaleganie woskowiny usznej u 80% osób noszących aparaty słuchowe.

Vaxol[®] łagodzi podrażnienia wywołane przez aparat słuchowy i pielęgnuje skórę zewnętrznego przewodu słuchowego.

Vaxol[®] nie wpływa negatywnie na funkcjonowanie aparatu słuchowego.

Vaxol[®] wpływa na łatwiejsze oczyszczanie aparatu.



1. Ocena bezpieczeństwa stosowania sprayu do uszu, dr n. med. Artur Niedzielski.

Diagnostyka głuchot nieorganicznych

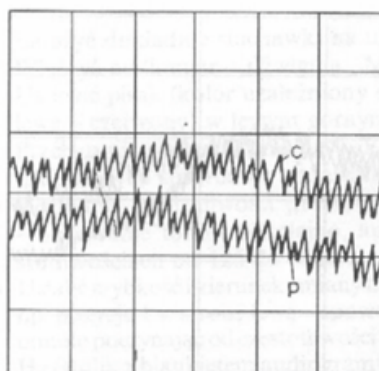
Badania narządu słuchu pozwalają wyróżnić rodzaj uszkodzenia słuchu, znaleźć jego przyczynę i miejsce oraz w sposób ilościowy i jakościowy określić ubytek. W pracy protetyka słuchu różnicowanie niedosłuchów najczęściej dotyczy uszkodzeń organicznych: przewodzeniowych, odbiorczych i mieszanych. Wśród zaburzeń słuchu wyodrębnia się jednak także uszkodzenia nieorganiczne: świadome i nieświadome (psychogenne). Głuchoty nieorganiczne są definiowane jako zaburzenie procesu słuchowego mimo braku nieprawidłowości w obrazie klinicznym całej drogi słuchowej. Mogą współistnieć z chorobami psychicznymi, nerwicami i psychozą (stanem, w którym pacjent ma zaburzony, często fikcyjny obraz rzeczywistości). W diagnostyce tego rodzaju głuchot wymaga się ciągłej obserwacji pacjenta, przeprowadzenia dokładnego wywiadu ze zwróceniem szczególnej uwagi na wykonywaną pracę i aktualne warunki życiowe. Zaleca się wykonanie audiometrycznych testów specjalnych, a w niektórych przypadkach również badań obiektywnych (zazwyczaj otoemisji akustycznej, audiometrii elektrofizjologicznej i impedancyjnej) oraz neurologicznych, psychologicznych i/lub psychiatrycznych.

Według Bystrzanowskiej i van Dishoecka głuchoty psychogenne dzielimy na reakcje nerwicowe i histeryczne. W obu bodziec dźwiękowy dociera do ośrodków słuchowych w korze mózgowej. W przypadku reakcji nerwicowej pacjent, choć uświadamia sobie jego obecność, mimowiednie go odrzuca. W reakcji histerycznej natomiast sygnał nie dochodzi do świadomości pacjenta, pozostaje „niezauważony” [1]. Obecność dźwięku może być nieświadomie negowana wskutek silnego stresu, nadwrażliwości i niedojrzałości emocjonalnej, problemów adaptacyjnych czy zaburzeń osobowości. Diagnostyka tego typu zaburzeń słuchu obejmuje m.in. kontrlateralne badanie progu odruchu strzemiączkowego (skurcz tego mięśnia może zostać całkowicie zablokowany wskutek silnej hysterii czy psychozy).

Zazwyczaj tego rodzaju niedosłuch pojawia się nagle, obustronnie, ma charakter fluktuacyjny, dodatkowo pacjent może skarżyć się też na bóle i zawroty głowy, zaburzenia równowagi. Głuchotom psychogennym mogą towarzyszyć zaburzenia mowy, a nawet całkowita niemota. Symptomy zazwyczaj trwają krótko i znikają po minionym silnym stresie lub samoistnie po kilku tygodniach.

Do głuchot nieorganicznych świadomych zalicza się symulację, dyssymulację (pozorowanie dobrego słuchu mimo istniejącego ubytku), bagatelizowanie uszkodzenia i - trudniejszą do wykrycia - agrawację (wyolbrzymianie istniejącego ubytku słuchu). Celem pacjentów może być chęć uzyskania awansu, odszkodowania po wypadkach lub pracy w ciężkich warunkach, renty czy zwolnienia lekarskiego. Większość z nich pozoruje ubytek jednostronny.

Na nieorganiczne ubytki słuchu lub głuchoty wskazywać mogą różne wyniki badań subiektywnych i obiektywnych oraz brak logicznego powiązania między nimi. Często pacjent zachowuje się i reaguje adekwatnie do wyników badań subiektywnych. W audiometrii tonalnej najczęściej uzyskuje się krzywe płaskie, czasami progi przewodnictwa powietrznego mogą być lepsze od progów przewodnictwa kostnego. Pacjent może nawet całkowicie negować słyszenie drogą powietrzną, a przy badaniu progu przewodnictwa kostnego potwierdzać postrzeganie bodźca dźwiękowego. Niekiedy pacjent twierdzi, że nie słyszy tonów o niskich częstotliwościach (osoby głuche czują wibracje i na wysokim poziomie sygnalizują percepcję dźwięku). Próg UCL może być obniżony, a badania nadprogowe nie wskazują na występowanie efektu wyrównania głośności. W audiometrii Bekesy'ego krzywa dla tonu ciągłego jest lepsza niż dla tonu przerywanego, co przedstawiono na Rys. 1. Krzywa oznaczona jako „c” jest uzyskaną krzywą dla tonu ciągłego, krzywa „p” dla tonu przerywanego.





Rys. 1. W audiometrii Bekesy'ego krzywa typu V występująca przy czynnościowych ubytkach słuchu.

W gabinecie protetycznym oprócz wstępnych badań audiometrycznych, możemy przeprowadzić łatwe, choć czasochłonne testy specjalne, których celem jest wykrycie ewentualnych symulacji jedno- i/lub dwuosusznej. Najczęściej są to próby: lateralizacji kostnej, Stengera, Lombarda, Azzi i Lucaca-Denerta.




Najłatwiejszą i zarazem najszybszą metodą jest sprawdzenie lateralizacji kostnej, dzięki której możemy wykryć symulację głuchoty jednokusznej. Stroik lub wibrator kostny przystawia się do wyrostka sutkowatego ucha wskazanego przez pacjenta jako niesłyszącego. Osoba z ubytkiem słuchu usłyszy dźwięk w uchu przeciwnym, zdrowym na poziomie mniejszym jedynie o 5-10 dB. Symulant twierdzi, że nie słyszy żadnego dźwięku.

Próba Stengera pozwala rozpoznać głuchotę jednokuszną, możemy ją wykonać przy wykorzystaniu audiometrii tonalnej, audiometrii mowy oraz stroików. W tej próbie wykorzystuje się fakt, że z dwóch sygnałów o tej samej częstotliwości podawanych obuusznie, słyszymy tylko ten głośniejszy. Wyznaczamy więc próg słyszenia w uchu zdrowym, a następnie do obojga uszu podajemy ton o poziomie $L_p=10-15$ dB SL. W kolejnych krokach zwiększamy poziom dźwięku tylko w uchu „głuchym”. Przebieg i rezultat badania przedstawiono na Rys. 2. Drugą możliwością jest wyznaczenie krzywej artykulacyjnej testem liczbowym dla ucha zdrowego, a potem podawanie kolejnych list na wyższym poziomie do obojga uszu. Po stronie „głuchej” zwiększamy poziom sygnału mowy. Osoba z faktycznym jednostronnym ubytkiem słuchu będzie powtarzała słowa, ponieważ słyszy je uchem zdrowym. Symulant przestanie powtarzać słowa już w momencie, kiedy poziom sygnału mowy w uchu „głuchym” będzie większy od poziomu w uchu zdrowym.

Brak symulacji, ucho prawe głuche, ucho lewe słuch w normie.

- | | | |
|---|---|---|
|  |  |  |
| <p>1.
$L_p=15$ dB SL $L_p=15$ dB SL
Pacjent słyszy w uchu prawym.</p> | <p>2.
$L_p=15$ dB SL $L_p=25$ dB SL
Pacjent słyszy w uchu prawym.</p> | <p>3.
$L_p=15$ dB SL $L_p=35$ dB SL
Pacjent słyszy w uchu prawym.</p> |

Symulacja głuchoty na ucho prawe, ucho lewe słuch w normie.

- | | | |
|---|--|--|
|  |  |  |
| <p>1.
$L_p=15$ dB SL $L_p=15$ dB SL
Pacjent słyszy obojgiem uszu.</p> | <p>2.
$L_p=15$ dB SL $L_p=25$ dB SL
Pacjent słyszy w uchu prawym,
twierdzi, że nie słyszy.</p> | <p>3.
$L_p=15$ dB SL $L_p=35$ dB SL
Pacjent słyszy w uchu prawym.
twierdzi, że nie słyszy.</p> |

Rys. 2. Przebieg i wynik próby Stengera wykonanej z wykorzystaniem audiometrii tonalnej u pacjenta z istniejącą i symulowaną głuchotą.

Za pomocą próby Lombarda możemy zdiagnozować symulację jedno- i obuusznej. Zadaniem pacjenta jest czytanie przypadkowego tekstu, zaś audiometrysty maskowanie ucha wskazanego przez pacjenta jako zdrowego lub dwojga uszu jednocześnie szumem białym, za każdym kolejnym razem zwiększając jego poziom o 5 dB. Osoba z obuustronnym ubytkiem słuchu podniesie głos, gdy poziom szumu przekroczy o 15-20 dB jego próg słyszenia. Symulant jednokusznej głuchoty będzie słyszał uchem „głuchym”, którym może kontrolować własny głos i nie podnosić go. Jeśli faktycznie osoba nie słyszy na jedno ucho, a drugie zagłuszymy maskerem, nie będzie ona mogła monitorować swojego głosu i będzie czytała głośniejsz.

Brak symulacji, ucho prawe głuche, ucho lewe słuch w normie.



1. $L_{p\text{ szumu}} = 10 \text{ dB SL}$
Pacjent słyszy szum w uchu lewym, ale kontroluje głos, czyta z taką samą głośnością.



2. $L_{p\text{ szumu}} = 20 \text{ dB SL}$
Pacjent słyszy szum w uchu lewym, nie kontroluje głosu i czyta głośniej.

Symulacja głuchoty na ucho prawe, ucho lewe słuch w normie.



1. $L_{p\text{ szumu}} = 10 \text{ dB SL}$
Pacjent słyszy szum w uchu lewym, ale kontroluje głos, czyta z taką samą głośnością.



2. $L_{p\text{ szumu}} = 20 \text{ dB SL}$
Pacjent słyszy szum w uchu lewym, ale kontroluje głos uchem prawym, czyta z taką samą głośnością.

Symulacja obuustronnej głuchoty.



1. $L_{p\text{ szumu}} = 20 \text{ dB SL}$
Pacjent słyszy szum w obojgu uszach, nie jest w stanie kontrolować własnego głosu, czyta głośniej.

Rys. 3. Przebieg i wynik próby Lombarda wykonanej z u pacjenta z istniejącą i symulowaną głuchotą jedno- i obuuszną.

Podobnie jak próba Lombarda, metoda Azzi polega na zagłuszeniu ucha bądź uszu pacjenta. W tym badaniu maskerem jest jego własny głos, wcześniej nagrany i opóźniony o 75-300 ms [1]. Jeśli osoba jest głucha, to taki masker nie przeszkadza mu w czytaniu tekstu, zaś symulant będzie bardzo rozkojarzony i zwykle przerywa czytanie.

W próbie Lucaca-Dennerta wykorzystuje się fakt, że mowę słyszymy nawet jeśli ucho zdrowe zatkamy palcem. Badanie polega na sprawdzeniu, z jakiej odległości pacjent słyszy mowę, jeśli zatkamy mu ucho zdrowe. Czynność powtarzamy zatykając ucho „głuche”. Jeśli odległość, z której pacjent słyszy nie zmienia się, oznacza to brak symulacji, ponieważ za każdym razem pacjent słyszał mowę uchem zdrowym, mimo zatkania. Różnica w odległościach świadczy o symulacji, bowiem w obu przypadkach pacjent słyszał również uchem „głuchym”.

Diagnostyka głuchot nieorganicznych jest niezwykle trudna, ponieważ istnieją rozbieżności w wynikach badań i odpowiedziach pacjenta. Co gorsza, nawet w badaniach obiektywnych możemy uzyskać sprzeczne zapisy z różnych odcinków drogi słuchowej. Przy prawidłowych zapisach potencjałów mikrofonicznych CM i sumacyjnych SM ślimaka, czynnościowych nerwu słuchowego AP (w elektrokocholeografii) oraz z pnia mózgu ABR, w zapisie potencjałów korowych SP mogą się pojawić odchylenia od normy. W przypadku agrawacji i symulacji w każdym badaniu obiektywnym uzyskamy prawidłowe wyniki, ale wiedza pacjenta o przebiegu badania oraz wpływu środków farmakologicznych i pobudliwości organizmu na zapis, możliwe, że będzie utrudniał interpretację wyniku.

W niedosłuchach i głuchotach nieorganicznych warto wykonać audiometrię Bekesy'ego, a w audiometrii tonalnej użyć tonów pulsujących, nie trzymając się przyjętej kolejności w badanej częstotliwości (1-8 kHz, 1 kHz, 250-500 Hz). Są to utrudnienia dla symulantów, które mogą protetykowi usprawnić pracę i diagnostykę.

Natalia Kowalczyk

LITERATURA

[1] Audiologia kliniczna. Zarys, pod red. A. Pruszevicza, Wyd. III, rozsz. i popr., 451-458

KALENDARIUM

kongresów i spotkań firmowych

Maj 2016

- | | | |
|----|--|------------------|
| 1. | VIII Międzynarodowa Konferencja Neurootologiczna – Bydgoszcz | 6-7.05.2016 r. |
| 2. | Dni Słuchu - Ciechocinek | 14-15.05.2016 r. |
| 3. | Lubelskie Dni Otolaryngologii - Kazimierz Dolny nad Wisłą | 27-28.05.2016 r. |

Czerwiec 2016

- | | | |
|----|--|------------------|
| 1. | Kongres Sivantos | 3-5.06.2016 |
| 2. | XVIII spotkanie Dystrybutorów i Przyjaciół Firmy Phonak - Mikołajki | 9-12.06.2016 |
| 3. | 47 Zjazd polskiego Towarzystwa Otolaryngologów i Chirurgów Głowy i Szyi Szczecin | 15-18.06.2016 r. |

Wrzesień 2016

- | | | |
|----|--|---------------|
| 1. | V Nowe Trendy w Otolaryngologii - Ustroń | 16-17.09.2016 |
|----|--|---------------|

Grudzień 2016

- | | | |
|----|--|-------------|
| 1. | Konferencja Naukowo-Szkoleniowa SŁUCH NOWORODKA - Poznań | 01.12.2016 |
| 2. | RhinoForum 2016 Warszawa - pod patronatem PTORL ChGiSz | 2-3.12.2016 |

XI Międzynarodowa Konferencja Naukowo-Szkoleniowa „Życiodajna Śmierć – Pamięci Elizabeth Kubler-Ross”



W tym roku, główny organizator konferencji – Zakład Zintegrowanej Opieki Medycznej Uniwersytetu Medycznego w Białymstoku, pod przewodnictwem prof. dr hab. Elżbiety Krajewskiej-Kujak zaprosił do Supraśla. Konferencja odbywająca się w dniach 14-17 kwietnia 2016r., skupiająca przedstawicieli różnych dziedzin nauki i sztuki, była okazją do dialogu o umieraniu i śmierci. Zapoznaliśmy się z opinią lekarza, filozofa, etyka i socjologa, duchownego i artysty, dziennikarza, pielęgniarki i położnej.

Wiodącą tematyką konferencji dotyczyła pacjenta i jego rodziny oraz rozlicznych dylematów etycznych, prawnych i społecznych. Konferencja stworzyła okazję do przeżywania szczególnych uczuć i refleksji nad życiem i przemijaniem oraz pokazała, że śmierć dotyczy nie tylko tych, którzy są ciężko chorzy, ale także osób starszych, chorych psychicznie, niepełnosprawnych, z upośledzeniem genetycznym i tych, którzy są po prostu bezdomni i za życia traktowani jako nieobecni, usunięci na margines, tak jakby nie żyli. Antoni Kępiński uważał bowiem, że „wykluczenie ze świata społecznego, śmierć społeczna równa się dla człowieka śmierci biologicznej”.

Zadaniem poruszanej tematyki było przybliżenie zadania pracowników ochrony zdrowia w zwalczaniu dyskryminacji, stygmatyzacji, agresji i uzależnień, ponieważ jak twierdził Ernest Hemingway „każdy powinien mieć kogoś, z kim mógłby szczerze pomówić, bo choćby człowiek był nie wiadomo jak dzielny, czasami czuje się bardzo samotny”.

Jak zwykle, na konferencji poruszane były problemy wielokulturowości w medycynie, a w szczególności dylematy etyczne w opiece nad pacjentami pochodzącymi z różnych kultur, bo jak twierdzi Henryk Elzenberg „kultura jest próbą zmuszania dziejów, żeby służyły wartości”.

Konferencja była również wspaniałą okazją do poznania pięknego Podlasia oraz Supraśla, miasteczka o bogatej tradycji i kulturze. Zwiedzaliśmy, wspaniale zaaranżowane Muzeum Ikon, Muzeum Sztuki Drukarskiej i Papiernictwa oraz kompleks klasztorny z cerkwią.

W bogatej tematyce konferencji nie zabrakło referatów związanych ze słuchem i mową. W pierwszy dzień, na sesji studenckiej w Białymstoku, przedstawiono temat:

INTERDYSCYPLINARNE PODEJŚCIE DO ZABURZEŃ PRZETWARZANIA SŁUCHOWEGO.

AUTORZY: Joanna Rutkowska¹, Aneta Połynka¹, Emilia Harasim-Piszczatowska², Anna ŁobaczukSitnik³

MIEJSCE PRACY:

1. Studenckie Koło Naukowe Wolontariuszy Medycznych, Uniwersytet Medyczny w Białymstoku,
2. Studia doktoranckie, Zakład Zintegrowanej Opieki Medycznej, Uniwersytet Medyczny w Białymstoku
3. Zakład Fonoaudiologii Klinicznej i Logopedii, Uniwersytet Medyczny w Białymstoku

STRESZCZENIE

CEL: Określenie zakresu działań podejmowanych przez poszczególnych specjalistów w diagnozowaniu i terapii zaburzeń przetwarzania słuchowego. Wskazanie na potrzebę podejścia interdyscyplinarnego do zaburzeń przetwarzania słuchowego (APD).

MATERIAŁ I METODY: Przeanalizowano dostępną literaturę przedmiotu.

WYNIKI: Zaburzenia przetwarzania słuchowego (APD) definiowane jako trudności w opracowaniu informacji słuchowej, docierającej do człowieka mimo prawidłowo zbudowanego i funkcjonującego obwodowego narządu słuchu. Rozpoznanie APD przysparza specjalistom wielu trudności. Przyczyną tego jest złożony obraz objawów zaburzeń przetwarzania słuchowego oraz współwystępowanie i nakładanie się symptomów APD na inne

zaburzenia rozwojowe. Postawienie prawidłowej diagnozy utrudnia też brak standaryzowanych metod diagnostycznych. Trafna ocena wyższych funkcji słuchowych, diagnoza różnicowa i terapia jest możliwa dzięki współpracy specjalistów z różnych dziedzin. WNIOSKI: Powołanie interdyscyplinarnego zespołu składającego się między innymi z audiologa, logopedy, psychologa i pedagoga jest niezbędne do prawidłowego rozpoznania zaburzeń przetwarzania słuchowego. Dzięki kompleksowej ocenie zaburzeń uwzględniającej deficyty słuchowe, językowe, poznawcze oraz społeczne możliwe będzie dobranie odpowiednich form terapii.

Kolejnymi tematami przedstawionymi już w Supraślu były:

1. KULTURA GŁUCHYCH JAKO ZJAWISKO SPOŁECZNE

AUTORZY: Dorota Koncewicz

MIEJSCE PRACY: Akademicki Zespół Szkół w Suwałkach przy PWSZ w Suwałkach, Polska

STRESZCZENIE-WSTĘP: Kultura to pojęcie wieloznaczne, na które składa się cały dorobek ludności, narodu, grupy społecznej. Dla potrzeb tego opracowania ograniczę się do przedstawienia najistotniejszych aspektów dotyczących Kultury Głuchych, która jest wyrazem tożsamości i przynależności do tej grupy.

CEL: Wskazanie kluczowych aspektów Kultury Głuchych jako zjawiska społecznego.

MATERIAŁ I METODA: Kultura Głuchych jest zjawiskiem bardzo złożonym i ciekawym. Mamy tu do czynienia z całym bogactwem metod i technik artystycznych. O specyfice tego zjawiska świadczy fakt, że warunkiem przynależności do Kultury jest znajomość i posługiwanie się językiem migowym. Stwierdzenie to nabiera szczególnego znaczenia w odniesieniu do Głuchych, dla których ekspresja artystyczna jest specyficznym środkiem komunikacji podobnie jak język migowy. Istotne jest uświadomienie poczucia tożsamości i potrzeb twórców Głuchych w szerszym kontekście. Przedstawię wybrane sylwetki artystów niesłyszących, którym towarzyszyłam na różnych etapach tworzenia ich prac. WYNIKI: Uświadomienie złożoności Kultury Głuchych, przedstawienie specyfiki twórczości artystów Głuchych, ukazanie społecznych aspektów Deaf Art, poznanie środków artystycznego wyrazu Głuchych oraz roli sztuki w ich życiu.

WNIOSKI: 1. Uświadomienie specyficznych środków przekazu wykorzystywanych w Kulturze Głuchych, pozwoli na lepsze zrozumienie poczucia tożsamości i przynależności osób niesłyszących. 2. Poznanie Kultury Głuchych jest warunkiem zrozumienia specyfiki przyjętego przez to środowisko systemu wartości. 3. Twórczość Głuchych pozwala lepiej zrozumieć ich sposób postrzegania świata i wyrażania siebie, jest pomostem pomiędzy "Światem ciszy" i światem słyszących.

SŁOWA KLUCZOWE: deaf art, kultura Głuchych, komunikowanie się przez kulturę, tożsamość artysty, potrzeby artystyczne Głuchych, bariery uczestnictwa w kulturze.

2. ZABURZENIA MOWY U DZIECI Z ZESPOŁEM DOWNA. METODY WCZESNEJ INTERWENCJI

AUTORZY: Paulina Bąkowska¹, Alicja Kamińska¹
MIEJSCE PRACY:

1. Wydział Nauk o Zdrowiu, Uniwersytet Medyczny w Białymstoku, Polska

STRESZCZENIE-WSTĘP: Dzieci z zespołem Downa stanowią najliczniejszą grupę osób z zaburzonym rozwojem ze znanych przyczyn genetycznych. Zespół Downa uwarunkowany jest występowaniem dodatkowego chromosomu 21 pary, w którym zlokalizowanych jest wiele genów biorących udział w ważnych procesach rozwoju i funkcjonowania organizmu. Do objawów zespołu Downa należy: niepełnosprawność intelektualna, charakterystyczne cechy dysmorficzne twarzy i ciała, uogólniona hipotonia, niskorosłość oraz dodatkowe wady wrodzone. Porozumiewanie się językowo-słowne jest funkcją znacznie zakłóconą w procesie rozwojowym dziecka z zespołem Downa.

CEL: Przedstawienie zaburzeń mowy u dzieci z zespołem Downa oraz przegląd dostępnych metod wczesnej interwencji terapeutycznej.

MATERIAŁ I METODA: W metodyce badawczej wykorzystano literaturę przedmiotu.

WYNIKI: Zaburzenia mowy u dzieci z zespołem Downa uwarunkowane są nieprawidłowościami w obszarze ustno-twarzowym związanymi z budową i sprawnością narządów mowy, obniżonym napięciem mięśniowym oraz stopniem niepełnosprawności intelektualnej. Wczesna interwencja terapeutyczna obejmuje przede wszystkim terapię ustnotwarzową, trening funkcji pokarmowych, ćwiczenia motoryki narządów artykulacyjnych, ćwiczenia oddechowo-fonacyjne, ćwiczenia stymulujące rozwój mowy i funkcji poznawczych oraz neurofizjologiczne metody rehabilitacji. Wczesne wdrożenie adekwatnego postępowania terapeutycznego łagodzi, a często zapobiega powstawaniu kolejnych patologii związanych z rozwojem mowy oraz zapewnia szybsze osiągnięcie poszczególnych etapów opóźnionego rozwoju mowy.

WNIOSKI: Dostępne metody wczesnej interwencji terapeutycznej umożliwiają optymalny rozwój dziecka z zespołem Downa.

SŁOWA KLUCZOWE: Zespół Downa, zaburzenia mowy, metody wczesnej interwencji terapeutycznej.

Przedstawiona tematyka nie jest nowością dla naszego środowiska ale była bardzo ciekawa dla szerokiego grona uczestników konferencji, którzy zdobytą wiedzę będą promowali w swoich środowiskach a tym samym będą uwrażliwiali innych na problemy związane ze słuchem.

Konferencje „Życiodajna Śmierć” są jedyne w swoim rodzaju z uwagi na interdyscyplinarny charakter, wspaniałą atmosferę, niepowtarzalne dyskusje z ludźmi różnych profesji i kultur. Serdeczne podziękowania dla organizatorów oraz życzenia entuzjazmu, nowych pomysłów, wybitnych jak zawsze prelegentów i ciekawych tematów na kolejne Konferencje.

Maria Szkudlarz

BIBLIOTECZKA PROTETYKA SŁUCHU



Tytuł: Marketing Satysfakcja klienta i rozwój przedsiębiorstwa

Autor: Henryk Mruk

Wydawnictwo: Wydawnictwo Naukowe PWN

Rok publikacji: 2012

ISBN: 9788301169671

Format: 16.8x23.8cm

Liczba stron: 328

Publikacja jest źródłem wiedzy o marketingu w przedsiębiorstwie, opartym na wieloletnim doświadczeniu naukowym i biznesowym autora. Zawiera liczne i aktualne przykłady z działalności polskich i zagranicznych firm, co pozwala czytelnikowi lepiej zrozumieć istotę marketingu jako koncepcji zarządzania i poznać współzależności nią rządzące.

Konkurencyjne i ciągle zmieniające się otoczenie gospodarcze wymusza na przedsiębiorstwach podporządkowanie produkcji wymaganiom rynku. Satysfakcja klienta jest ostatecznym celem przedsiębiorstwa, zapewnia ona zysk, który jest niezbędny do rozwoju działalności. Dostarczenie klientowi produktu, w pełni odpowiadającego jego potrzebom, jest długotrwałym procesem obejmującym rozpoznanie otoczenia i zachowań nabywców, segmentację rynku, wyznaczenie strategii itp.



Tytuł: Działaj jak człowiek sukcesu

Autor: Steve Harvey

Wydawca: Burda Publishing Polska

Rok wydania: 2016

Wydanie: I

Ilość stron: 238

Oprawa: miękka

ISBN: 978-83-8053-015-7

W książce „Działaj jak człowiek sukcesu” Harvey pomaga czytelnikowi rozpoznać jego własny dar i skutecznie go wykorzystać do nadania swojemu życiu sensu i celu. Twierdzi, że każdemu z nas świat ma wiele do zaoferowania, trzeba tylko wyciągnąć rękę i to wziąć. A wtedy marzenia się spełniają!



Tytuł: Siła głosu. Jak mówić by ludzie chcieli słuchać

Autor: Katarzyna Pietroń

Wydawca: Helion

Rok wydania: 2016

Wydanie: I

Ilość stron: 232

Oprawa: miękka

ISBN: 978-83-283-1601-0

Dlaczego pewnych ludzi słuchamy jak zaczarowani, a przy innych zasypiamy po pięciu minutach? Może ci pierwsi mówią mądrzej? Ciekawiej? A może: ładniej, płynniej, dynamiczniej? Tak, to właśnie to — po prostu mówią lepiej! Zdają sobie sprawę z tego, że głos, sposób jego modulacji, odpowiednie wznoszenie się i opadanie tonu to ich najsilniejsza broń osobista. Używają jej, by zjednać sobie ludzi. Myślisz, że umiejętność czarowania głosem opanowali ot tak, bez wysiłku? Mylisz się! Przemawianie to sztuka, którą należy stale doskonalić. Wbrew pozorom to dobra wiadomość, bo oznacza, że każdy (nawet najgorszy) mówca ma szansę na sukces na miarę Cycerona. Oczywiście pod warunkiem, że pozna i wdroży odpowiednie techniki działania.

signia

Życie brzmi wspaniale.

primax

Łatwość słuchania
zdefiniowana na nowo.



Nowoczesna platforma **primax** marki **Signia**.
Witaj w świecie, w którym wysiłek słuchowy został
zredukowany do minimum.

www.signia-pro.pl

Signia GmbH jest licencjodawcą znaków handlowych koncernu Siemens AG.

Aparaty
słuchowe

SIEMENS